

**L'ANONYME**

**LE CYCLE DU RECRUTEMENT**  
Outil d'animation



sentourer.ca

# Présentation de l'outil

Cet outil a pour but de guider les intervenant-es lors de l'animation du jeu « Le cycle du recrutement ». Ce guide comporte une explication de chaque phase du cycle, le déroulement du jeu et les réponses aux questions ainsi que des imprimés afin de soutenir l'animation en groupe. Le jeu permet la discussion et la réflexion sur l'exploitation sexuelle, en particulier sur les phases du recrutement.

## Mise en garde

Ce jeu traite de sujets sensibles qui pourraient faire réagir ou confronter certaines personnes. Avant de commencer l'activité, il est important d'inviter les participant-es à prendre une pause si elles/ils/iels en ressentent le besoin, en plus de vous rendre disponible (vous ou d'autres personnes) à la fin de l'atelier.

## Suggestions d'animation

Cet outil peut être utilisé de plusieurs façons et la stratégie d'animation doit être adaptée au contexte spécifique du groupe rencontré. Dans tous les cas, l'intervenant-e débute en présentant les différentes phases du cycle du recrutement.

Dans le cas où le jeu est utilisé dans une visée de prévention, les participant-es seront invité-es à associer des mises en situation avec la phase du cycle du recrutement correspondant. Cette version de l'activité peut être animée auprès d'un groupe ou d'une personne seule. En présence d'un climat de confiance bien établi (que ce soit en rencontre individuelle ou dans un groupe très restreint), l'activité peut aussi servir de levier à la réflexion. Dans ce contexte, les jeunes seront amené-es à identifier des situations personnelles qui pourraient être associées à l'une ou l'autre des phases décrites. L'objectif est de les outiller à repérer des comportements - en apparence anodins - qui pourraient être des signaux d'alarme liés au recrutement à des fins d'exploitation sexuelle. Il est primordial que cette réflexion ne soit pas teintée par l'opinion de l'intervenant-e; les situations doivent être nommées et associées aux phases du recrutement par les jeunes directement.

**Date de publication:** septembre 2023

Avec la participation financière de Sécurité publique Canada.



Gouvernement  
du Canada

Government  
of Canada

Canada

# Jeu d'association

## But du jeu

Sensibiliser les jeunes et les intervenant·es au cycle du recrutement et reconnaître les comportements et attitudes associés à chaque phase.

## Déroulement

**Fonctionnement** : Les jeunes doivent associer les énoncés figurant sur les bulles imprimées aux phases du cycle du recrutement qui seront collées au tableau ou sur le mur.

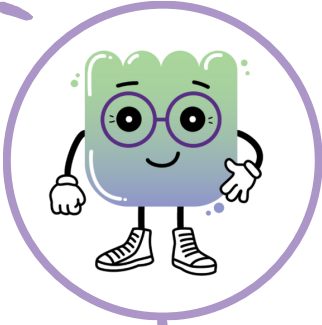
**Matériel** : Tableau/mur, gommette, éléments de réponse (p. 7 à 12), imprimés (bulles avec énoncés et phases du cycle de l'exploitation sexuelle; p. 15 à 28).

**Préparation** : Imprimer et découper les bulles, les flèches ainsi que les icônes représentant chaque phase du cycle. Coller une gommette sous chaque bulle. Organiser les éléments graphiques de façon à reproduire le cycle de l'exploitation sexuelle sur le tableau (voir le schéma à la p. 6); pour ce faire, coller avec de la gommette les icônes aux endroits appropriés et placer les flèches entre chacune des phases.

### Déroulement :

- Expliquer chacune des cinq phases du cycle du recrutement de l'exploitation sexuelle à l'aide des éléments de contenu de la section « le cycle du recrutement » (p. 4 à 6).
- Distribuer les bulles contenant les énoncés aux participant·es (au hasard ou en ciblant des volontaires).
- À tour de rôle, demander à chaque joueur·se de lire à voix haute ce qui est inscrit sur sa bulle; puis, l'inviter à l'associer à l'une des phases en la collant au bon endroit sur le cycle du recrutement qui se trouve sur le tableau ou au mur. Inviter les participant·es à expliquer leur choix.
- Reprendre les réponses de chacun·e au fur et à mesure et demander au reste du groupe de se prononcer, qu'elles/ils/iels soient en accord ou en désaccord avec la réponse. Corriger ou compléter avec les questions de relance présentées dans la section « Éléments de réponses » (p. 7 à 12).
- À la fin du jeu, demander aux jeunes quelles sont les pistes de solutions possibles si elles/ils/iels ou une personne de leur entourage se retrouvent en situation d'exploitation sexuelle. Compléter ou corriger à l'aide de la section « Pour aller plus loin » (p. 13).

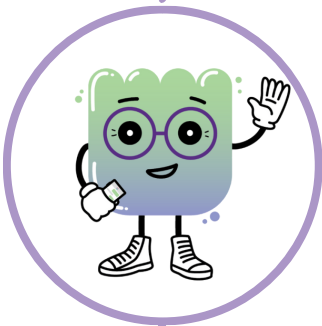
# Le cycle du recrutement



## Situation de départ

La personne vit une situation personnelle difficile qui la rend plus vulnérable d'être entraînée dans le cycle du recrutement. Ces facteurs de risque sont présents avant la rencontre avec la/le proxénète ou la/le recruteur-se.<sup>1</sup>

Elle est à la recherche de quelque chose qui pourrait l'aider à se sentir mieux et à combler des besoins, que ce soit au plan personnel, financier, relationnel, ou autre. Par exemple, elle pourrait vivre un échec scolaire, rêver de devenir célèbre (influenceur-se), avoir besoin d'argent, vivre des difficultés à la maison, rechercher plus d'indépendance, avoir envie d'explorer la sexualité, etc.<sup>1</sup>



## Contact

À cette étape, le premier lien est créé entre la/le proxénète, la/le recruteur-se et la personne ciblée. Cette rencontre peut avoir lieu en ligne (réseaux sociaux, petites annonces, sites de rencontres, etc.) ou en face à face (dans le métro ou l'autobus, à l'école, dans un centre commercial, via un-e ami-e, dans un party, etc.).<sup>2</sup>

Lors de cet échange, la/le proxénète ou la/le recruteur-se utilise la vulnérabilité et les besoins de la personne afin de la séduire ou de la manipuler et d'ultimement créer un lien de confiance avec elle.<sup>3</sup>

### Qu'est-ce qu'un-e proxénète?

Ce rôle est souvent tenu par un homme. La/le proxénète (aussi appelé-e *pimp*) manipule et force une autre personne à vendre des services sexuels. L'argent récolté lors des services sera majoritairement remis entre ses mains. La/le proxénète peut être vu-e comme l'organisateur-trice ou la tête dirigeante du cycle de recrutement.<sup>4</sup>

### Qu'est-ce qu'un-e recruteur-se?

Cette personne aide les proxénètes à recruter des jeunes qui travailleront pour elles/ eux. Puisque les filles ont tendance à faire plus facilement confiance à une autre fille qu'à un proxénète masculin, ce rôle est souvent tenu par une fille ou une femme. La/le recruteur-se a pour but d'être perçu-e comme un-e meilleur-e ami-e ou un-e « grand-e sœur/frère » pour la recrue.<sup>5</sup>



## Lune de miel

### Si l'approche du proxénète est la séduction et l'amour...

Afin que la personne ciblée développe des sentiments amoureux, la/le proxénète lui donne l'impression qu'elle est la personne la plus importante à ses yeux en lui offrant des cadeaux (bijoux, vêtements, soins de beauté, drogues, restaurants, etc.), en faisant preuve de générosité et en lui démontrant beaucoup d'affection (souvent de façon excessive).<sup>6</sup> De plus, elle/il/iel assure la protection et la sécurité de sa/son protégé-e, tout en l'introduisant graduellement à ses activités criminelles.

### Si l'approche du proxénète est la relation d'affaires...

La/le proxénète tente de conclure un marché avec la personne ciblée. Afin de la convaincre, elle/il/iel tente de l'épater avec des contrats, de l'argent ou de la renommée, par exemple. Beaucoup d'attention lui est donnée sous la forme de cadeaux, de compliments, d'invitation à des partys prestigieux, etc.<sup>2,6</sup>

Dans les deux cas, en accaparant son temps et son attention, la/le proxénète commence à isoler la personne ciblée de ses ami-es et de sa famille et peut l'amener à faire des choix nuisibles pour elle : manquer l'école, débiter ou augmenter la consommation, etc.<sup>3,6</sup>

## Remboursement

La/le proxénète demande à se faire rembourser pour tous les cadeaux et autres attentions fournis à la personne, souvent sous le prétexte d'avoir des problèmes financiers.<sup>2</sup> Elle/il/iel peut même aller jusqu'à lui faire beaucoup de compliments sur son apparence physique en lui disant qu'elle pourrait gagner de l'argent avec son corps.

Dans certains cas, la/le proxénète voyage de plus en plus avec sa/son protégé-e : elle/il/iel la fait travailler dans différents milieux, pour éviter que la personne ne soit reconnue.<sup>2</sup>

Finalement, le niveau de liberté de la personne ciblée est considérablement réduit et elle commence à se sentir inconfortable dans la situation. Elle participe de plus en plus à différentes activités sexuelles et/ou criminelles.<sup>7</sup>

### La personne est-elle dans la phase « remboursement » ou « exploitation sexuelle » ?

Lors de la phase de remboursement, la personne a encore l'impression d'être en contrôle de la situation. Elle semble prendre part aux activités sexuelles de son propre chef, pour aider la/le proxénète ou pour rembourser sa « dette ». Toutefois, cette dernière utilise la manipulation pour la convaincre, ce qui ne constitue pas une décision éclairée. À la phase d'exploitation sexuelle, la personne ne sent plus qu'elle a le choix. Elle doit obéir à sa/son proxénète sous peine de conséquences.

## Exploitation sexuelle

À ce moment dans le cycle, l'exploitation sexuelle est claire et bien ancrée. Certaines personnes parlent de « faire le shift » ou de « faire des clients », par exemple.

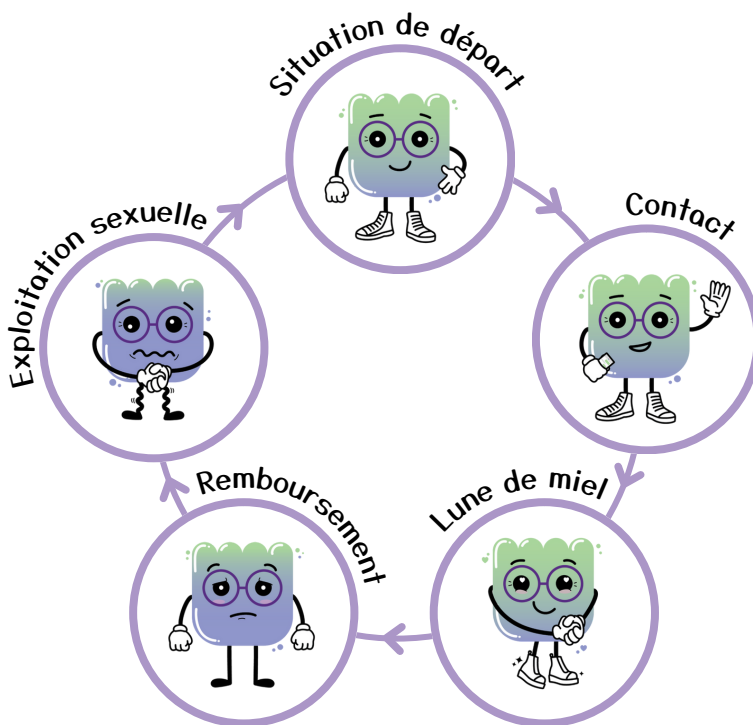
Si la personne ciblée tente d'arrêter ou exprime le fait qu'elle ne veut pas continuer, elle pourrait subir de la violence physique et de plus en plus de menaces (ex : je vais faire du mal à ta famille, etc.).<sup>3</sup>

La/le proxénète contraint la personne de rapporter un minimum de revenus par jour, sans quoi il y aura des conséquences. Elle/il/iel peut lui faire miroiter qu'elle est libre d'arrêter, à condition de rembourser sa « dette ».<sup>3</sup> Cette somme due est fictive; elle est souvent faramineuse et presque impossible à rembourser.

### Pour aller plus loin...

L'échange de services sexuels agit à ce moment comme un moyen de survie pour la personne ciblée, au-delà de la crainte de représailles de la part de la/du proxénète. Par exemple, si la personne vit des enjeux de consommation, elle pourrait l'utiliser comme une solution afin de gagner suffisamment d'argent pour se procurer les substances dont elle a besoin. Pour d'autres personnes, il peut s'agir d'une source d'autonomie financière, ou d'une stratégie afin d'éviter d'être violentées, menacées, etc.<sup>8</sup>

## Schéma du cycle du recrutement



**Je me sens seule,  
personne ne me  
comprend. Tout va  
mal !**

## Situation de départ

La personne n'a pas encore rencontré la/le proxénète. La majorité des situations de départ présente une certaine vulnérabilité. Ici, elle sent n'avoir personne qui la comprenne et la soutienne. La/le proxénète pourra tenter de la manipuler sur cette base.

**J'hais ça chez nous,  
mes parents sont  
toujours sur mon  
dos ! Si seulement je  
pouvais fuir cet  
enfer !**

## Situation de départ

La personne n'a pas encore rencontré la/le proxénète. La majorité des situations de départ présente une certaine vulnérabilité. Ici, la personne cherche un moyen pour sortir de chez elle. La/le proxénète pourrait utiliser le fait qu'elle veuille s'enfuir afin de l'amadouer en l'introduisant à un nouveau cercle social et à son mode de vie.

**J'aimerais tellement  
faire du *cash*  
rapidement, je  
voudrais être riche  
pour ne plus avoir de  
problèmes.**

## Situation de départ

La personne n'a pas encore rencontré la/le proxénète. La majorité des situations de départ présente une certaine vulnérabilité. Ici, la personne cherche un moyen efficace pour faire de l'argent. La/le proxénète saura comment venir combler ce désir. Elle/il/iel pourra graduellement l'introduire au travail du sexe en lui démontrant qu'il s'agit d'un moyen efficace pour y arriver.

**Je peux te donner un  
coup de main. Surtout  
qu'entre filles on se  
comprend tellement  
mieux.**

## Contact

Dans cette bulle, la personne semble être la recruteuse de la/du proxénète. Elle tente de créer un lien de confiance en mettant de l'avant qu'elle peut être d'une grande aide, qu'elle comprend et qu'elle est là pour la personne.

***Pourquoi la recruteuse utilise-t-elle cette approche ?***  
*Il lui sera plus facile de profiter et manipuler la personne ciblée si elle gagne sa confiance, parce qu'elle risque moins de se douter des intentions de sa nouvelle amie.*

**On dirait que tu cherches un endroit où dormir ! Tu pourrais venir chez moi; j'habite seule dans mon appart.**

#### Contact

La personne semble rencontrer pour la première fois la/le proxénète, qui remarque rapidement quel est l'élément qui lui permettra de créer un lien de confiance entre elle/lui et l'autre. Elle/il/iel offre un toit et semble à l'écoute de ses besoins.

#### **Quel est le facteur de vulnérabilité ?**

*La fugue ou le fait que la personne n'ait pas d'endroit où se réfugier/habiter. La fugue est un des facteurs de vulnérabilité les plus utilisés chez les proxénètes.<sup>2</sup> Les fugueur-ses sont déjà isolé-es de leur famille et/ou leurs ami-es, ce qui les rend plus faciles à manipuler.*

**J'ai vu tes photos sur les réseaux sociaux, tu es vraiment belle ! Avec un corps comme ça, tu pourrais faire de l'argent facilement.**

#### Contact

Le premier contact est fait via les réseaux sociaux. Il s'agit d'un espace efficace pour repérer de bonnes cibles et pour observer leurs vulnérabilités. Cela permet d'en connaître beaucoup sur les personnes avant même de les rencontrer.

#### **Que faire si un message similaire se retrouve sur nos réseaux ?**

*Bloquer et signaler la personne, supprimer le message et mettre notre compte en mode privé pour prévenir ce genre d'échanges dans le futur.*

**Merci beaucoup ! Je me sens mal que tu me gâtes comme ça...**

#### Lune de miel

Un lien de confiance a été créé. La/le proxénète gâte la personne avec plusieurs cadeaux et des attentions.

#### **Est-il possible de refuser des cadeaux ?**

*Il n'est jamais obligatoire d'accepter des cadeaux, des avances ou des sorties, surtout si cela nous rend mal à l'aise. De plus, un cadeau n'implique rien en retour.*

**Nous sommes comme des sœurs; je ferais tout pour te protéger.**

#### Lune de miel

La recruteuse ou la proxénète démontre la connexion entre elle et la personne ciblée. Le lien de confiance est donc renforcé, cette dernière se sent en sécurité et a l'impression qu'elle peut compter sur la recruteuse ou la proxénète. Elle pourrait donc accepter de se mettre dans des situations dangereuses ou compromettantes pour entretenir une bonne relation avec l'autre.

#### **Quelle est la stratégie de la recruteuse ?**

*Elle use de violence psychologique. Ce type de violence est utilisé pour contrôler l'autre personne. Elle se passe souvent dans les paroles. Elle se manifeste de plusieurs manières : critiquer constamment, rabaisser, déformer la*



réalité, faire douter, manipuler, isoler, etc. Elle est difficile à détecter, puisqu'elle est plus subtile.<sup>9</sup>

Dans ce cas, la recruteuse/proxénète semble faire de la manipulation affective. Elle joue avec les sentiments de la personne ciblée afin d'altérer la réalité.

**Tiens bébé, je t'ai acheté un cadeau. J'avais envie de te faire plaisir, tu es trop belle.**

#### Lune de miel

Un lien de confiance a été créé et elles/ils/iels semblent être en relation amoureuse. La/le proxénète gâte la personne avec plusieurs cadeaux et des attentions, sans rien demander en retour.

#### **Est-ce que donner des cadeaux est une preuve d'amour? Est-ce la seule?**

Offrir des cadeaux peut être une façon de démontrer son affection à l'autre. Cependant, ce n'est pas la seule : il existe de nombreuses manières de l'exprimer.

#### **Quels sont les différents langages de l'amour?**

- Les services : ouvrir la porte, tirer la chaise, faire le ménage, laver la vaisselle;
- Les cadeaux : biens matériels (bijoux, fleurs, vêtements), sorties;
- Les touchers physiques : câlins, bisous, activités sexuelles, tenir la main;
- Le temps de qualité : rendez-vous, pique-nique, regarder des films;
- Les mots d'affection : encouragements, compliments, empathie, écouter l'autre.

#### **Quels sont les éléments essentiels dans une relation?**

Le respect, le sentiment de liberté (physique et émotionnelle), la confiance, la communication, se sentir en sécurité, etc.

**J'ai juste envie de t'avoir à moi tout seul et de te protéger de ton ancienne vie.**

#### Lune de miel

Un lien de confiance a été créé. Dans plusieurs cas, la/le proxénète tente d'isoler la personne de ses ami-es et de sa famille. Dans cette bulle, elle/il/iel donne l'impression de l'avoir sauvée et qu'il serait mieux qu'elle n'ait plus de contact avec son entourage.

#### **Pourquoi tente-t-elle/il/iel de l'isoler? Quel en est l'avantage ?**

Une fois isolée, la personne aura moins le réflexe de contacter son entourage pour du soutien ou pour se sortir de la situation. Aussi, les proches rencontreront des difficultés pour la contacter et prendre de ses nouvelles, ce qui donne du temps à la/au proxénète pour renforcer son lien avec la personne ciblée.

#### **Que tente-t-elle/il/iel de faire en disant « te protéger de ton ancienne vie »?**

Il y a tentative de « gaslighter » (changer sa perception) sur ses relations avec sa famille ou ses ami-es dans le but de la manipuler : ces personnes ne l'aiment pas autant qu'elle/lui/iel. Il s'agit d'une forme de violence psychologique.

Tu m'as coûté cher dernièrement; dans la vie c'est donnant-donnant.

### Remboursement

Après tous les cadeaux et les attentions coûteuses, la/le proxénète manipule la personne ciblée en lui disant avoir besoin d'argent; elle doit donc rembourser les dépenses encourues.

#### **Si quelqu'un nous offre quelque chose, est-ce qu'on est automatiquement redevable ?**

*Non, un cadeau est donné dans l'intérêt de la personne qui le reçoit, pas dans celui de la personne qui le donne. Autrement dit, on ne donne pas un cadeau dans le but d'avoir quelque chose en retour. Personne ne devrait pas se sentir contraint·e de faire quelque chose d'inconfortable dans le but de rembourser un cadeau.*

Peux-tu faire un strip-tease pour mes chums de gars ce soir ? Tu m'en dois une.

### Remboursement

La/le proxénète introduit la personne ciblée au monde du travail du sexe en lui demandant de faire un strip-tease pour ses amis. Elle/il/iel lui fait sentir qu'elle est redevable parce qu'elle a été gâtée en cadeaux dans les derniers temps.

#### **Dire cela à quelqu'un représente quel type de violence ?**

*Violence psychologique – Ce type de violence est utilisé pour contrôler l'autre personne. Elle passe souvent par les paroles et se manifeste de plusieurs manières : critiquer constamment, rabaisser, déformer la réalité, faire douter,*

*manipuler, isoler, etc. Elle est difficile à détecter, puisqu'elle est plus subtile.<sup>9</sup>*

*Dans ce cas-ci, il y a présence de manipulation et de chantage. La personne tente de la faire sentir mal et lui suggère fortement de faire un « strip-tease » à ses ami·es en échange.*

Après tout ce qu'on a fait pour toi, il est temps que tu contribues davantage.

### Remboursement

La/le proxénète a aidé la personne en répondant à son besoin initial. Elle/il/iel lui fait maintenant comprendre qu'elle a une dette et qu'il est temps qu'elle contribue financièrement.

#### **De quel type de violence s'agit-il ?**

*Violence psychologique – Ce type de violence est utilisé pour contrôler l'autre personne. Elle passe souvent par les paroles et se manifeste de plusieurs manières : critiquer constamment, rabaisser, déformer la réalité, faire douter, manipuler, isoler, etc. Elle est difficile à détecter, puisqu'elle est plus subtile.<sup>9</sup> Il s'agit de manipulation affective. La personne joue avec les émotions de l'autre en tentant de la faire sentir mal pour la pousser à ramener de l'argent.*

#### **Selon vous, de quelle manière la personne sera-t-elle forcée à contribuer ?**

*La/le proxénète pourrait lui suggérer un moyen lié au travail du sexe : travailler dans un salon de danse érotique, vendre des « nues », avoir des contacts sexuels, etc.*

**Prépare-toi, demain je vais te porter au salon de massage à 9h. T'es mieux de ramener 2000 \$.**

### Exploitation sexuelle

La/le proxénète force la personne ciblée à travailler au salon de massage. C'est un ordre : elle doit ramener de l'argent.

### **Qu'est-ce qui indique que la personne est dans une situation d'exploitation sexuelle, et non de remboursement?**

*Ici, la personne n'a pas le choix, alors que dans la phase de remboursement, la/le proxénète donne l'impression à la personne qu'elle est toujours en contrôle de la situation.*

### **Le fait de donner des ordres appartient à quel type de violence ?**

*Violence verbale – S'adresser à l'autre personne en criant ou en lui donnant des ordres relève de la violence verbale. Comme tous les autres types de violence, elle a pour but de prendre pouvoir sur l'autre personne en l'intimidant et/ou en l'humiliant.<sup>9</sup>*

**Il m'a obligé à faire plus de clients sinon il fera du mal à ma famille.**

### Exploitation sexuelle

La/le proxénète menace ouvertement la personne ciblée de faire du mal à sa famille. Dans la phase du remboursement, les menaces sont plus implicites.

### **À quel type de violence la menace appartient-elle?**

*Violence psychologique – Ce type de violence est utilisé*

*pour contrôler l'autre. Ici, elle passe par les menaces. Elle peut aussi se manifester de plusieurs autres manières : critiquer constamment, rabaisser, déformer la réalité, faire douter, manipuler, isoler, etc.<sup>9</sup>*

**Je ne veux pas t'entendre, tu vas aller faire ce client!**

### Exploitation sexuelle

La/le proxénète force la personne ciblée à vendre des services sexuels. Elle n'a plus le choix.

### **Dire cela à quelqu'un représente quel type de violence ?**

*Violence verbale – S'adresser à l'autre personne en criant ou en lui donnant des ordres relève de la violence verbale. Comme tous les autres types de violence, elle a pour but de prendre pouvoir sur l'autre personne en l'intimidant et/ou en l'humiliant.<sup>9</sup>*

### **De quelles autres manières la violence verbale peut se manifester?**

- *Utiliser le sarcasme : se moquer de quelque chose ou de quelqu'un en disant le contraire de ce que l'on veut dire.*
- *Insulter : poser des actions ou dire des mots qui visent à offenser ou à blesser une personne.*
- *Crier : hausser le ton afin de faire taire l'autre ou de l'empêcher de s'exprimer.*

Tu vas danser au club ou je t'étampe la face dans un mur!

### Exploitation sexuelle

L'utilisation de la violence physique est fréquente en contexte d'exploitation sexuelle. Si elle résiste, la/le proxénète peut utiliser la force pour contraindre la personne ciblée à exécuter les services sexuels exigés. Ce n'est toutefois pas le type de violence qui est généralement privilégié.

### Pourquoi la violence physique n'est-elle pas celle qui prédomine?

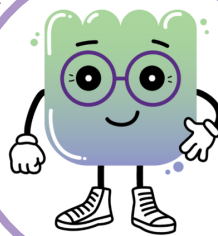
La violence physique laisse des traces qui peuvent alerter les clients, des témoins ou les proches que quelque chose ne va pas dans la relation et que la personne a sûrement besoin d'aide.

Vends tes *nudes*, c'est le meilleur moyen de faire de l'argent rapidement, tu n'as pas le choix.

### Exploitation sexuelle

La/le proxénète cherche à faire du profit et n'hésite pas à forcer la personne à échanger des services sexuels. Elle peut se sentir dans l'obligation de répondre à sa demande, sous peine de représailles.

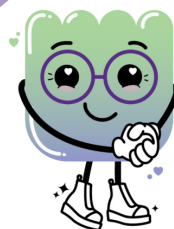
Situation de départ



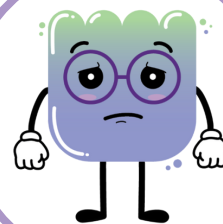
Contact



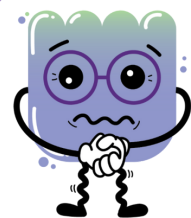
Lune de miel



Remboursement



Exploitation sexuelle



# Pour aller plus loin

Poser les questions suivantes aux jeunes afin d'explorer les solutions possibles face à une situation d'exploitation sexuelle.

## Que faire si tu penses être en situation d'exploitation sexuelle?

- Parle à quelqu'un de confiance (à l'extérieur de ton nouveau cercle d'ami·es).
- Évite de rester seul·e.
- Consulte une ressource correspondant à tes besoins.
- Écoute ton instinct; si quelque chose te semble étrange ou si tu ressens un inconfort, ne le fais pas.
- Demande-toi si cette situation correspond vraiment à ce que tu recherches dans une relation. Est-ce qu'un·e véritable amoureux·se ou un·e véritable ami·e te demanderait de faire ça ?
- Si tu penses que tu n'es pas en sécurité, contacte les autorités.

## Que faire si tu penses que ton ami·e est en situation d'exploitation sexuelle?

- Écoute et partage tes préoccupations.
- Ne juge pas.
- Encourage ton ami·e à faire des activités avec toi ou avec d'autres ami·es (à l'extérieur de son nouveau groupe d'ami·es). Il est important de toujours garder le contact avec elle/il/iel, pour ne pas qu'elle/il/iel s'isole.
- Ne te mets pas en danger, si tu penses que ton ami·e n'est pas en sécurité, contacte les autorités.

## Quelles sont les solutions possibles pour les intervenant·es ?

- Gardez le contact avec la/le jeune.
- Écoutez et partagez vos préoccupations, sans juger.
- Allez chercher de l'aide auprès de professionnel·les ou organismes outillés pour ce genre de situations.





# Bibliographie

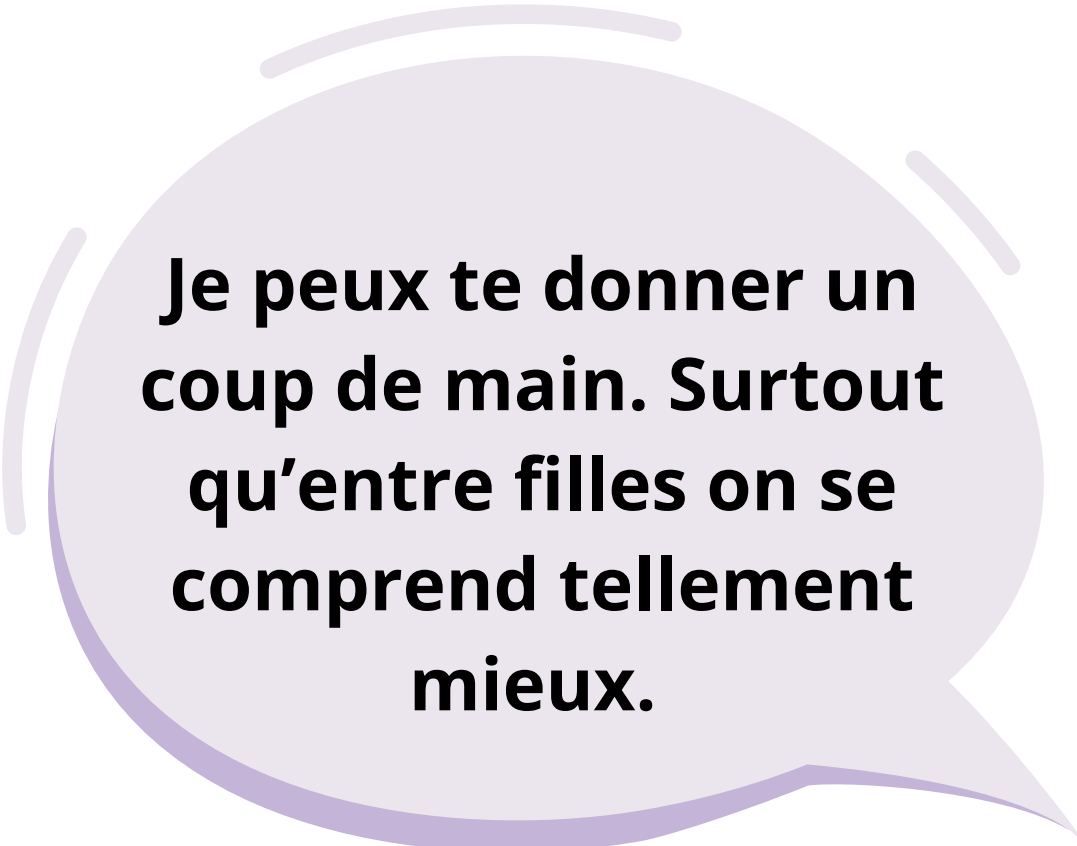
- 1 Service jeunesse du Y des femmes de Montréal. (2017). Outils pour contribuer à la prévention et à l'intervention face à l'exploitation sexuelle des jeunes. *Agissons Ensemble*. <https://www.ydesfemmesmtl.org/services-jeunesse/agissons-ensemble/>
- 2 Gouvernement du Québec. (2021). Briser le cycle de l'exploitation sexuelle. *Plan d'action gouvernemental 2021-2026*. [https://cdn-contenu.quebec.ca/cdn-contenu/adm/min/securite-publique/publicationsadm/plansaction/PL\\_action\\_ESM\\_MSP\\_2021-2026.pdf](https://cdn-contenu.quebec.ca/cdn-contenu/adm/min/securite-publique/publicationsadm/plansaction/PL_action_ESM_MSP_2021-2026.pdf)
- 3 Centre d'expertise Marie-Vincent. (2022). Guide d'intervention auprès des jeunes. *Fondation Marie-Vincent*. <https://dev.marie-vincent.org/wp-content/uploads/2022/11/guide-intervention-aupres-des-jeunes-FinalWEB.pdf>
- 4 Brisebois, R-A. et Fredette, C. (2021). *Cadre de référence en matière d'exploitation sexuelle*. Montréal : Institut universitaire Jeunes en difficulté du Centre intégré universitaire de santé et de services sociaux du Centre-Sud-de-l'Île-de-Montréal
- 5 Le Regroupement des Auberges du Coeur. (2020). L'exploitation sexuelle. *Outils pour l'autonomie*. <https://www.outilspourlautonomie.com/docs/Exploitation%20sexuelle%20VF.pdf>
- 6 Exploitation Education Institute (2023). *What is sexual Exploitation?*. [https:// exploitationeducation.org/for-teens](https://exploitationeducation.org/for-teens)
- 7 Brochu, É. (2016). L'exploitation sexuelle chez les jeunes. *CIUSSS de la Capitale-Nationale*. <https://numerique.banq.qc.ca/patrimoine/details/52327/3447208>
- 8 Gouvernement du Québec. (2023, août). *À propos de l'exploitation sexuelle*. Québec. <https://www.quebec.ca/famille-et-soutien-aux-personnes/violences/exploitationsexuelle/definitionexploitation-sexuelle#c148522>
- 9 Gouvernement du Québec. (2023, juillet). *Formes de violences*. Québec. <https://www.quebec.ca/famille-et-soutien-aux-personnes/violences/violences>

**Je me sens seule,  
personne ne me  
comprend. Tout va  
mal!**

**J'hais ça chez nous,  
mes parents sont  
toujours sur mon dos!  
Si seulement je  
pouvais fuir cet  
enfer!**

**J'aimerais tellement  
faire du *cash*  
rapidement, je  
voudrais être riche  
pour ne plus avoir de  
problèmes.**

**On dirait que tu  
cherches un endroit  
où dormir! Tu  
pourrais venir chez  
moi; j'habite seul·e  
dans mon appart.**



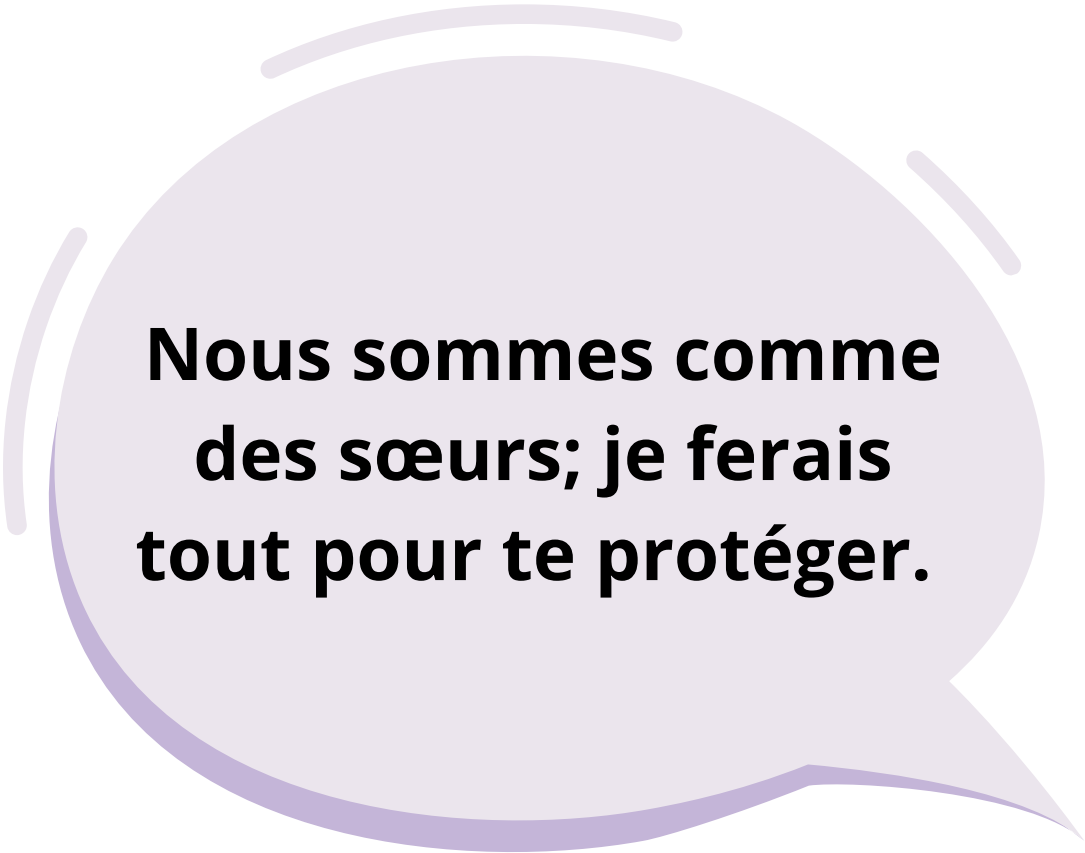
**Je peux te donner un  
coup de main. Surtout  
qu'entre filles on se  
comprend tellement  
mieux.**



**J'ai vu tes photos sur  
les réseaux sociaux, tu  
es vraiment belle! Avec  
un corps comme ça, tu  
pourrais faire de  
l'argent facilement.**

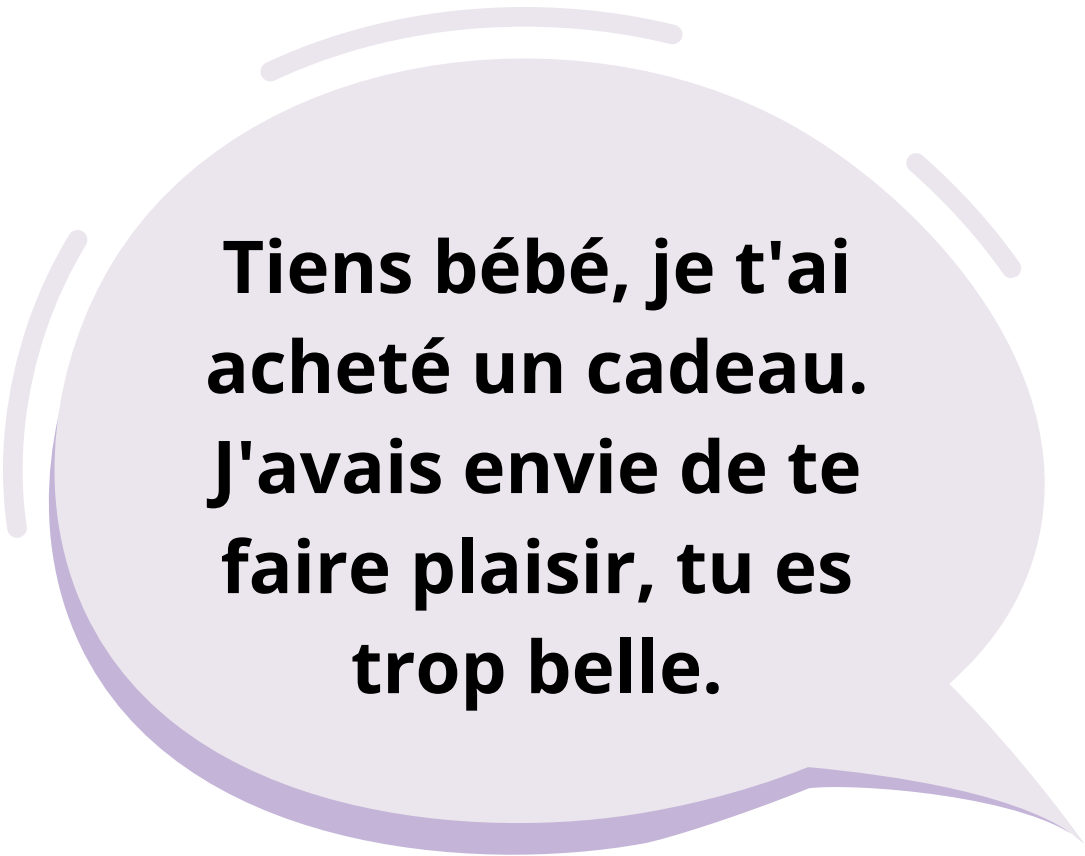


**Merci beaucoup ! Je  
me sens mal que tu  
me gâtes comme ça...**

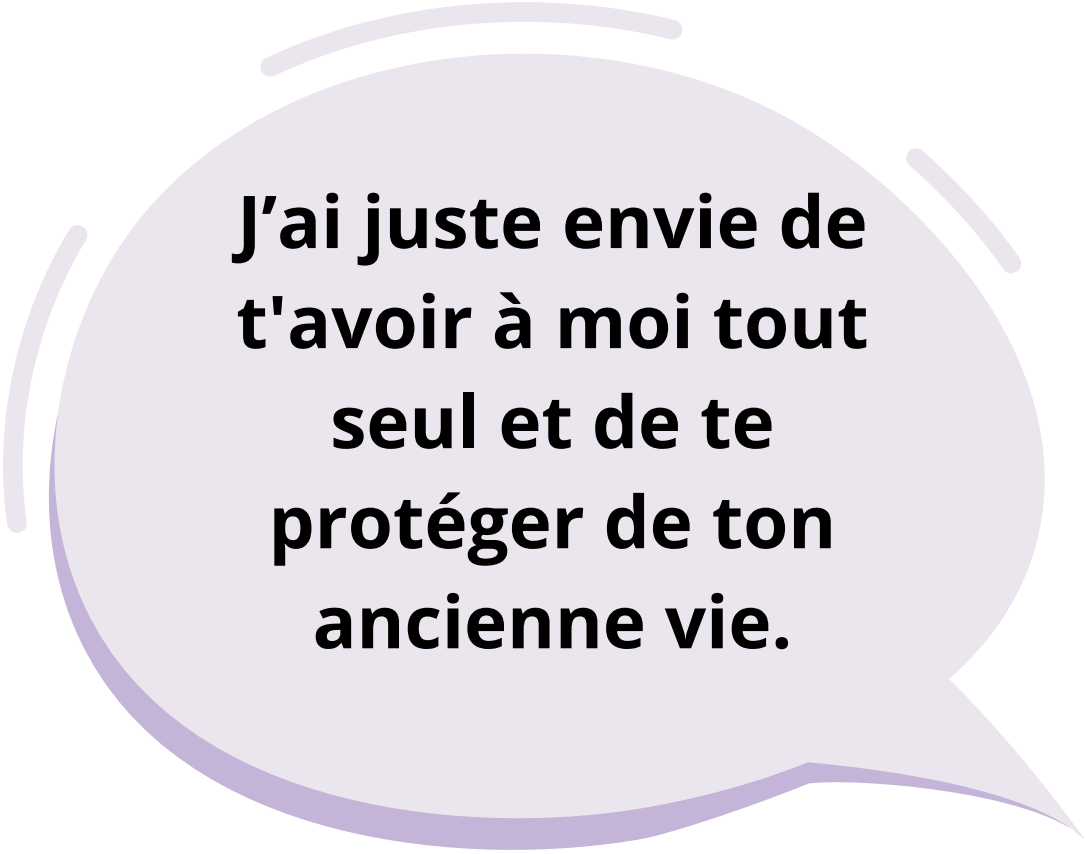


**Nous sommes comme  
des sœurs; je ferais  
tout pour te protéger.**





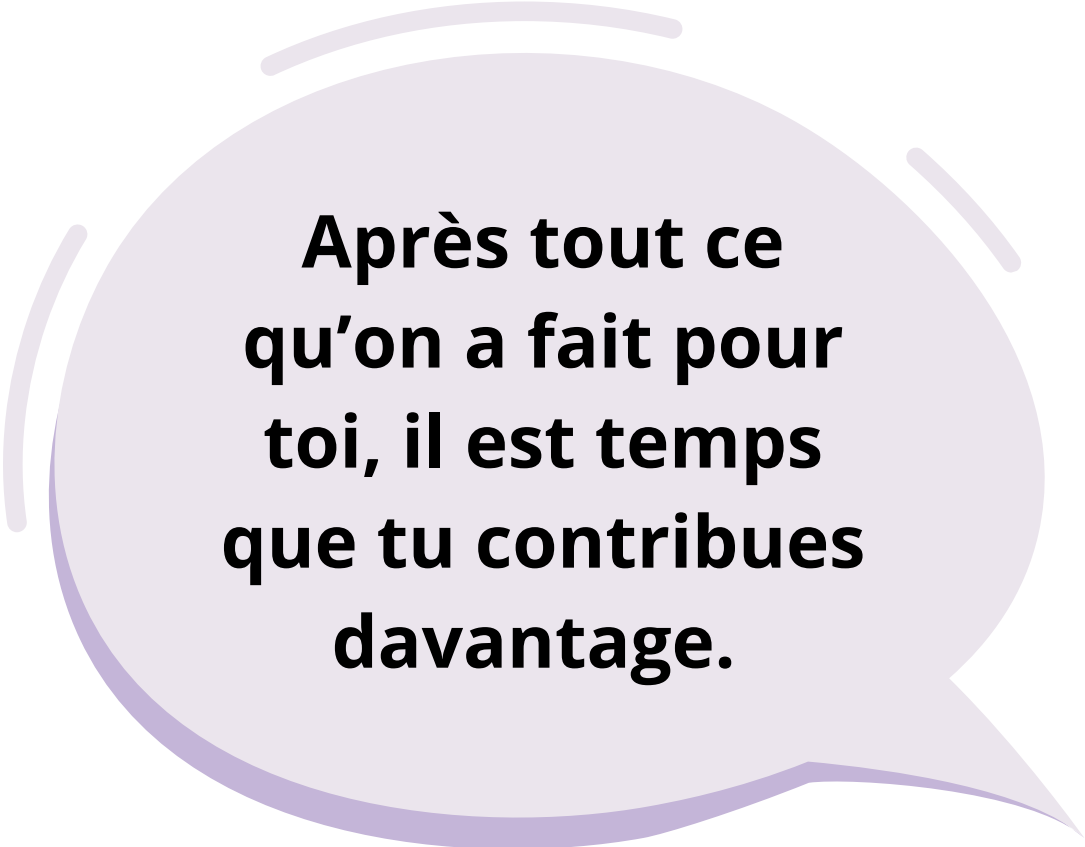
**Tiens bébé, je t'ai  
acheté un cadeau.  
J'avais envie de te  
faire plaisir, tu es  
trop belle.**



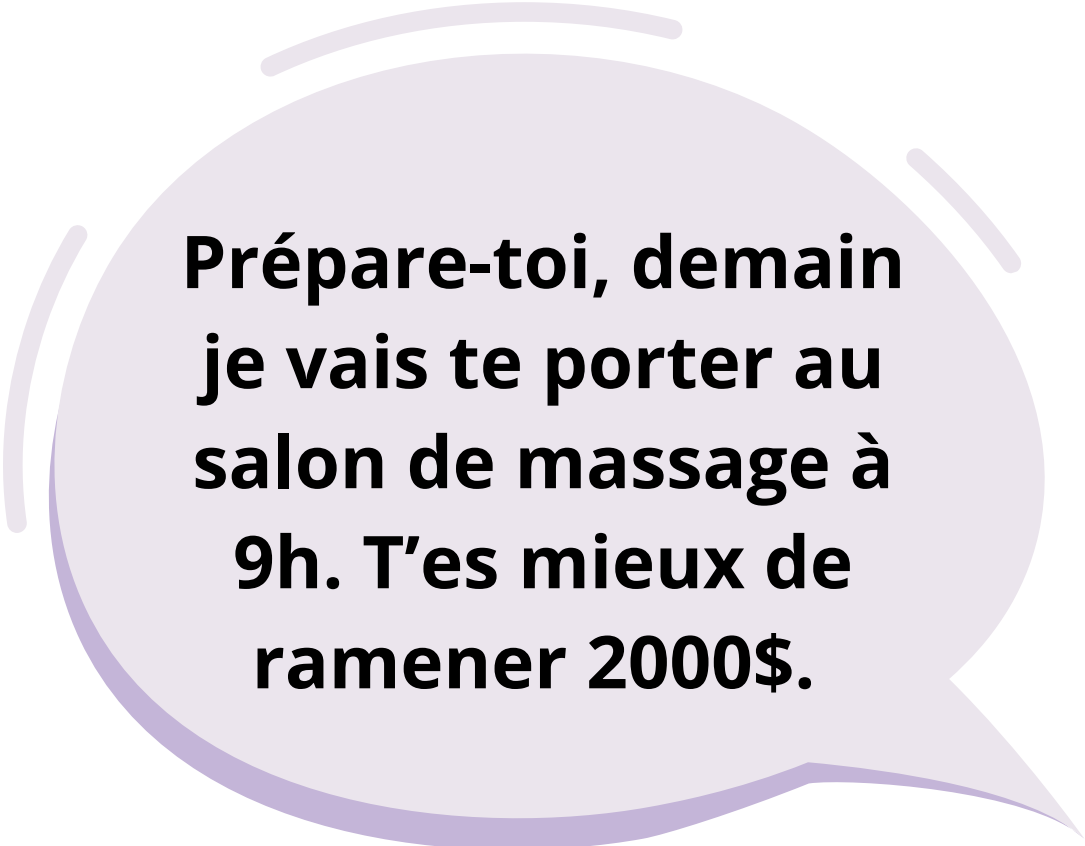
**J'ai juste envie de  
t'avoir à moi tout  
seul et de te  
protéger de ton  
ancienne vie.**

**Tu m'as coûté cher  
dernièrement; dans la  
vie c'est donnant-  
donnant.**


**Peux-tu faire un  
*strip-tease* pour mes  
chums de gars ce  
soir ? Tu m'en dois  
une.**



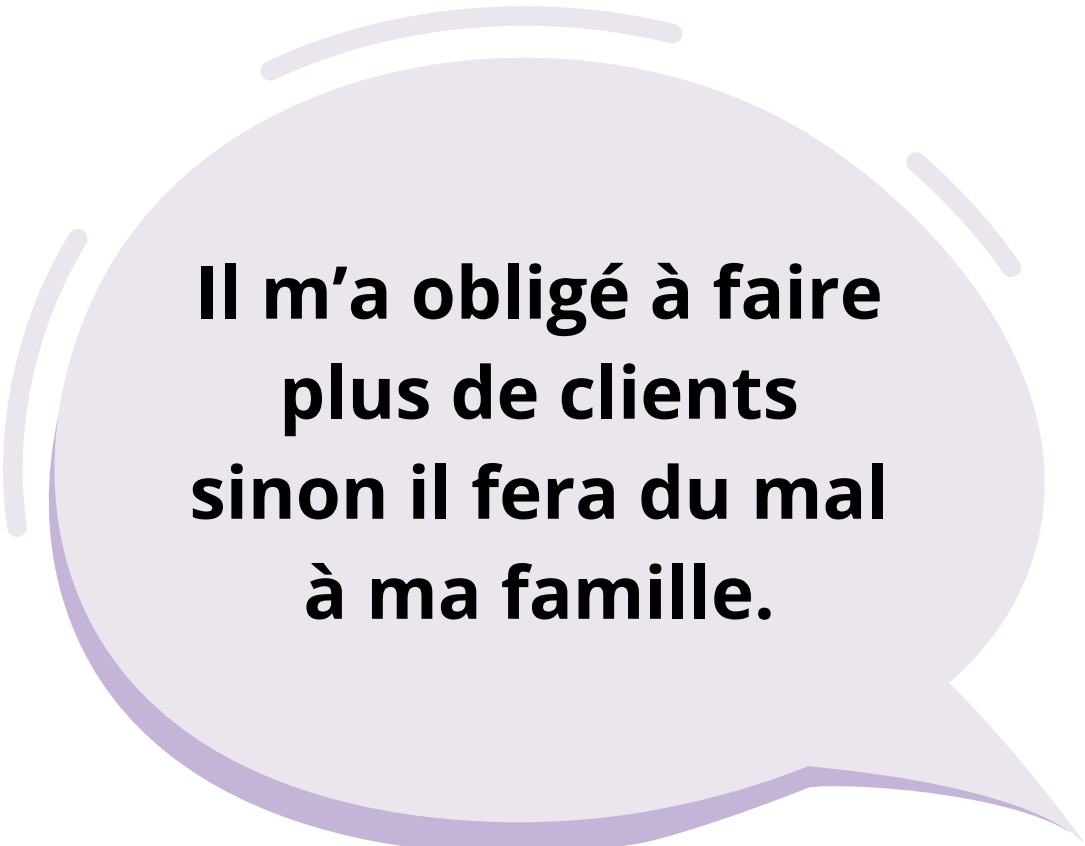
**Après tout ce  
qu'on a fait pour  
toi, il est temps  
que tu contribues  
davantage.**



**Prépare-toi, demain  
je vais te porter au  
salon de massage à  
9h. T'es mieux de  
ramener 2000\$.**



**Je ne veux pas  
t'entendre, tu vas  
aller faire ce client!**

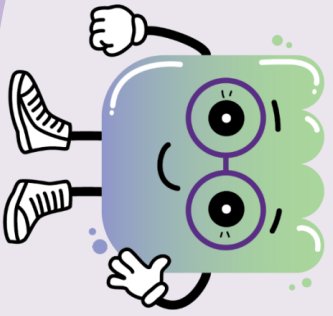


**Il m'a obligé à faire  
plus de clients  
sinon il fera du mal  
à ma famille.**

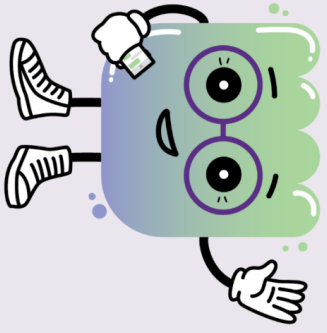
**Vends tes *nudes*,  
c'est le meilleur  
moyen de faire de  
l'argent rapidement,  
tu n'as pas le choix.**

**Tu vas danser au  
club ou je t'étampe  
la face dans un  
mur!**

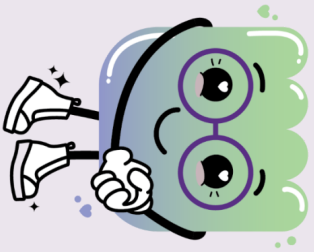




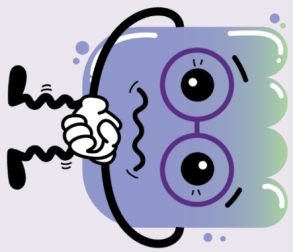
**Situation de départ**



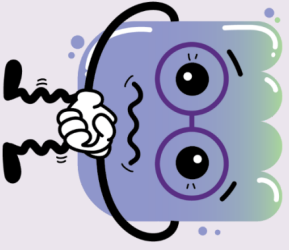
**Contact**



Lune de miel



Remboursement



# Exploitation sexuelle

